

F Notice de mise en service des interrupteurs horaires TACTIC 571

WA-EKF 3056/10.97/S:MMS/D:Str./80.10.0741.7/97/00538

1. Mise en service

L'encastrement et le montage des appareils électriques doivent être confiés exclusivement à un électricien qualifié (le terme d'électricien qualifié est défini par Qualifelec). Remarque:

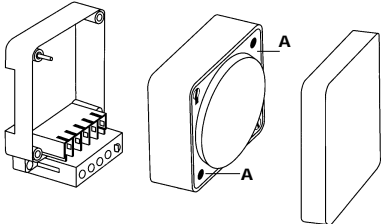
L'appareil comporte différents composants électroniques bénéficiant d'une bonne protection contre les perturbations extérieures. Il convient toutefois de tenir compte du fait que la tension du secteur peut présenter, selon le mode de montage, des pics de tension parasites extrêmement élevés. La commutation de contacteurs produit également des perturbations susceptibles d'agir sur un appareil électronique malgré toutes les mesures de protection internes prises. Il est recommandé de respecter les points suivants lors du raccordement pour obtenir une sécurité de fonctionnement maximale:

- a) Dans le cas d'installations importantes, il est nécessaire de déparasiter les bobines de contacteurs commutées directement par l'horloge programmable en insérant un varistor ou un circuit RC approprié.
- b) En cas de commutation d'appareils inductifs fonctionnant sur tension continue, mettre en place une diode d'amortissement.
- c) Les charges inductives et en particulier les tubes fluorescents constituent une sollicitation particulière pour les contacts de sortie. Vérifier par conséquent dans chaque cas la nécessité de monter un relais de découplage ou un contacteur-interrupteur.

2. Montage et raccordement

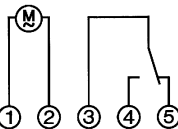
2.1 Montage en saillie/mural

Monter le socle à l'endroit désiré. Enlever l'horloge et fixer avec les vis (A).



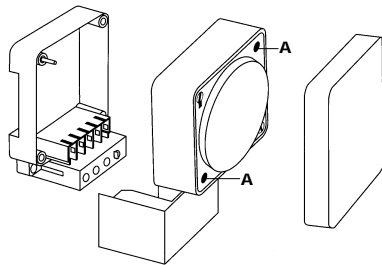
2.2 Raccordement

Voir le schéma sur l'appareil



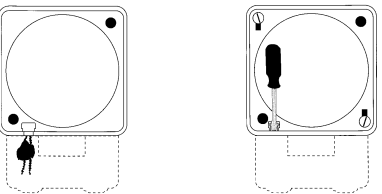
2.3 Montage avec capot de protection cache-bornes

Monter le socle à l'endroit désiré, raccorder et mettre le capot cache-bornes Art.-Nr. 01.78.0004.6. Puis rembrocher l'horloge et fixer avec les vis (A)



3. Plombage avec le couvercle transparent - IP 40

Plomber avec le couvercle comme accessoire Réf. 01.78.0016.6. Le présenter, enfoncer, plomber. Déplomber avec l'outil adapté.

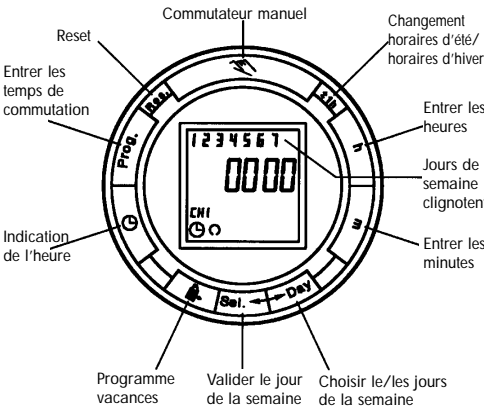


4. Mise en service

Les étapes repérées avec les symboles ► doivent être suivies afin d'exécuter un programme.

► 4.1 Reset

- "Res" = Reset (avec la pointe d'un stylo ou similaire).
 - à chaque mise en service
 - pour effacer toutes les données stockées (horaires programmés et l'heure actuelle)
- Alors affichage de ce qui apparaît après 2 secondes



► 4.2 Mettre à l'heure et jour actuels

- 1 Appuyer sur la touche "Res" (voir point 4.1)
 - 2 Pendant la période d'été, appuyer sur la touche "±1h" 1 seule fois
 - 3 Tenir la touche "☉" enfoncé en même temps que vous appuyez sur la touche au point 4 ou 5 ou 6
 - 4 appuyer sur la touche "h" pour entrer les heures
 - 5 appuyer sur la touche "m" pour entrer les minutes
 - 6 appuyer sur la touche "Day" pour sélectionner le jour actuel
- 1 = lundi ... 7 = dimanche
- 7 relâcher alors la touche "☉" la mise à l'heure et jour actuels sont faits. Les double points clignotants dans l'affichage indiquent chaque seconde et aussi la bonne marche de l'appareil.

► 4.3 Entrer la programmation

- Vous disposez de 42 places de mémoire, chaque commutation nécessite 1 place mémoire.
- 1 Appuyer sur la touche "Prog." autant de fois qu'il faut pour faire apparaître une mémoire libre: "-- : --".
 - 2 Appuyer sur la touche "☼" pour donner l'ordre de marche ou d'arrêt.
 - 3 Appuyer sur la touche "h" pour entrer les heures
 - 4 Appuyer sur la touche "m" pour entrer les minutes

Si un ordre de programmation doit être exécuté tous les jours de la semaine (1234567) alors passer au point 6.

Si un ordre doit être exécuté 1 seul jour ou un certain jour aller alors au point 6 directement en sautant le point 5.

6 sauvegarder par une pression sur la touche "Prog." ou

6 Avec la touche "Day" sélectionner le jour qui n'est pas concerné (le curseur clignote)

7 Avec la touche "Sel." confirmer ce jour (le jour et le curseur clignotent)

8 Appuyer 1 fois sur la touche "Day" (ce jour devient exclu)

répéter les points 6, 7 et 8 pour chaque jour à exclure.

9 1 pression sur la touche "Prog." mémorise ou

10 mémoriser avec la touche "☉"

L'appareil passe à l'heure et jour actuels automatiquement. Ensuite chaque nouvelle commutation et l'état de commutation correspondant ☉ = EN ou ☉ = HORS est à commencer de nouveau au point 2 du paragraphe 4.3.

NOTA:
Si la commutation est incomplète les données non définies clignotent dans l'affichage.

Dans le cas où vous avez exclu un certain jour qui doit cependant être exécuté vous devez:

- 1 Avec la touche "Day" vous sélectionnez de nouveau ce jour (le jour et le curseur clignotent)
- 2 Appuyer sur la touche "Sel." pour confirmer (le curseur clignote)
- 3 Appuyer sur la touche "Day" (le jour sélectionné apparaît)
- 4 mémoriser en appuyant sur la touche "Prog." (ceci provoque l'affichage de la prochaine mémoire libre) ou
- 5 Mémoriser avec la touche "☉"

Attention:
Bien repérer dans quel état se trouve le contact de commutation ON (EN) ☉ ou OFF (HORS) ☉.
Avec chaque pas de programme, il y a un état du contact désiré, alors choisissez la bonne position en agissant sur la touche ☼.
(Et ce, pour chaque canal 1 et/ou 2) exemple ☼ ☉

5. Fonctions annexes

5.1 Pour passer du mode été ou mode hiver simplement

- appuyer 1 fois sur le bouton "±1h"

5.2 Changement automatique d'horaire Été/hiver

(É/H - S/W changement d'horaire

Les 3 façons de changement d'horaire suivants sont disponibles

AU (automatique) = changement préprogrammé non modifiable

Le changement d'horaire É/H se produit suivant un programme de calendrier pré-enregistré et ce jusqu'en 2079 et qui ne peut pas être modifié. Le passage au printemps de l'horaire d'été commence toujours le dernier dimanche de mars. Le passage horaire est de +1 heure qui passe l'horaire de 2 à 3 heures (en avant). La fin de l'horaire d'été a toujours lieu le dernier dimanche d'octobre.

Le passage horaire est de -1 heure qui passe l'horaire de 3 à 2 heures (en arrière).

Le passage horaire est de -1 heure qui passe l'horaire de 3 à 2 heures (en arrière).

cHA (calcul semi-automatique) = changement de passage Été/hiver au choix dans la semaine

Vous entrez la date de début de l'horaire d'été applicable à votre pays, (par exemple: la date du dernier vendredi d'avril du calendrier en cours) ainsi que la date de la fin de l'horaire d'été (par exemple la date du premier mardi d'octobre du calendrier en cours). Le programme trouve tout seul le jour correspondant de la semaine (ici le vendredi, et mardi). Dans les années qui suivent le changement d'horaire été/hiver se produit toujours lors du jour de la semaine calculée, indépendamment de la date (ici dernier vendredi d'avril et dernier mardi d'octobre).

HA (semi-automatique) = changement de date libre de passage Été/hiver

Vous entrez la date de début et de fin de l'horaire d'été applicable à votre pays. Dans les années qui suivent le changement d'horaire été/hiver se produit toujours aux mêmes dates.

Activation du PASSAGE AUTOMATIQUE de changement

d'horaire été/hiver

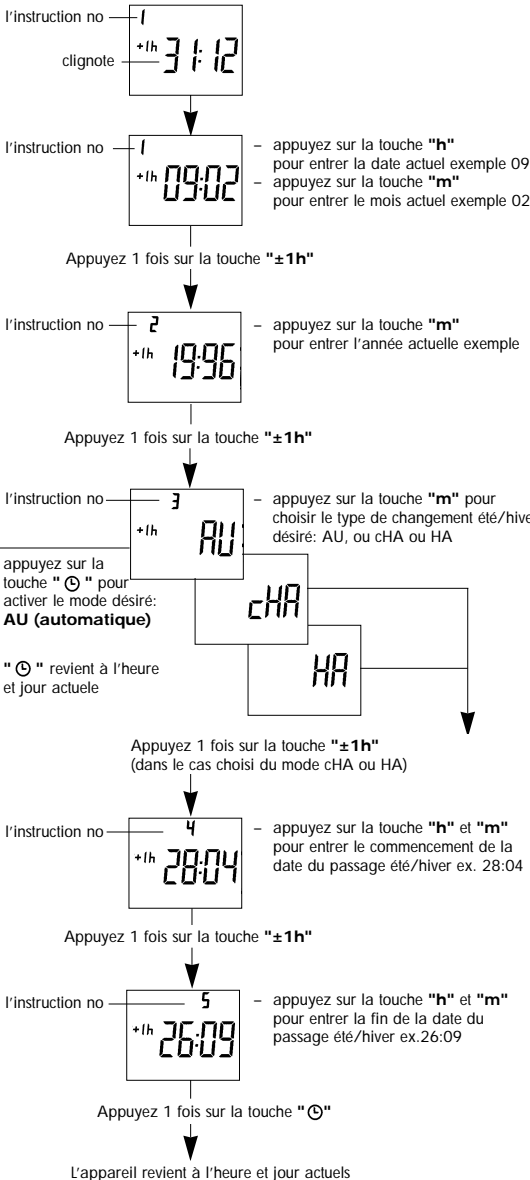
Pour le passage AUTOMATIQUE à l'horaire été/hiver, vous DEVEZ entrer la date actuelle.

Nota: Si l'appareil est en version AM/PM, vous devez régler avec les touches

"h" = le mois et "m" = le jour.

Entrée de la date actuelle

Appuyez en même temps sur la touche "±1h" et "→Day"



Lecture de la date qui a été entrée

- 1 Appuyez en mêmes temps sur la touche "±1h" et "Day"
- 2 En appuyant plusieurs fois sur la touche "±1h" vous pourrez lire les dates qui ont été entrées
- 3 En appuyant sur la touche "☉" vous pourrez à tout moment revenir à l'heure et jour actuels

Changement de la date qui avait été entrée

C'est seulement en mode cHA ou HA que vous pourrez faire ces changements!

- 1 Appuyez en mêmes temps sur la touche "±1h" et "Day"
- 2 Appuyez 2 FOIS sur la touche "±1h" attention 2 fois
- 3 En appuyant sur la touche "m+" choisissez la variante cHA ouHA
- 4 Modifiez les données comme indiqué aux points 1 à 5

Désactiver le passage automatique de l'horaire été/hiver

- 1 Appuyez en mêmes temps sur la touche "±1h" et "Day"
 - 2 Appuyez autant de fois que nécessaire sur la touche "h+" pour faire apparaître "-- : --" (après le dernier jour du mois en cours)
 - 3 Appuyez sur la touche "☉" : L'heure commute dans l'état actuel
- Après, le passage d'horaire été/hiver peut se faire manuellement, alors appuyez sur la touche "±1h" ou entrez une nouvelle date comme indiqué aux points 1 à 5.

5.3 Bouton d'action manuelle "☼"

Par une pression sur la touche "☼" l'état du contact peut être modifié à tout moment. La programmation en mémoire n'est pas modifiée pour autant.

Automatique ☉	Manuelle ☼	Fonctionnement continu ☉ ☉
☉ ☉ = marche ☉ ☉ = arrêt	☉ ☼ = arrêt ☉ ☼ = marche	☉ ☉ = en continu = marche ☉ ☉ = en continu = arrêt
Les temps de commutation correspondent au programme enregistré.	En cas de modification du programme, au prochain ordre rencontré on revient automatiquement au programme enregistré.	Seule une nouvelle pression sur le bouton ☼ pourra annuler l'ordre permanent marche ou arrêt pour revenir ou mode automatique.

5.4 Lecture de la programmation

- 1 Appuyer sur la touche "Prog." plusieurs fois:
 - les ordres de programmation apparaissent l'un après l'autre (à chaque pression)
 - Puis apparaît dans la fenêtre la première mémoire libre "-- : --"
 - finalement apparaît le nombre de mémoire encore disponible par exemple "FR 18"
- Si toutes les mémoires sont occupées, il apparaît "FR 00"

- 2 Appuyer 1 fois sur la touche "☉"

L'appareil se met automatiquement dans l'état du contact demandé par le programme enregistré; l'heure et jour actuels s'affichent aussi.

5.5 Changement des ordres de commutation

- 1 Sur la touche "Prog." appuyer autant de fois que nécessaire pour faire apparaître l'ordre de commutation que vous désirez modifier.
- 2 Alors comme indiqué au point 4.3 entrer les nouvelles données qui se substituent aux anciennes valeurs.

Nota:
Si vous terminez l'entrée des ordres de commutation avec la touche "Prog.", cet ordre est mémorisé et la prochaine mémoire est indiquée. La poursuite de la programmation se fait comme indiqué au Point 4.3.

Un ordre de commutation entré complètement est automatiquement mémorisé après 90 secondes, si aucune touche n'est appuyée. De plus l'appareil repasse à l'heure et jour actuels automatiquement.

5.6 Annulation de certaines fonctions

- 1 Pour effacer un ordre de programmation, appuyer autant que nécessaire sur la touche "Prog." jusqu'à faire apparaître l'ordre de programmation que vous voulez effacer.
- 2 Puis appuyer sur la touche "h" ou "m" pour faire apparaître "-- : --" et maintenir environ 3 secondes la touche "☉".

L'ordre de programmation est annulé et l'appareil repasse en mode heure et jour actuels.

5.7 AM/PM

Appuyer en même temps les touches "±1" et "h" pour venir en mode AM/PM. (utilisé surtout dans les pays anglo-saxons.)

5.8 Programme vacances ☼-

NOTA: Un programme vacances a priorité sur les programmes standard. Un programme vacances ne peut être entré que si les 7 jours (1234567) de la semaine sont sélectionnés.

Entrée des données comme il est décrit au point 4.3

Pour chaque horaire de commutation il faut appuyer sur la touche "☼" en plus des points 1 à 5. Alors avec la touche "Prog." ou "☉" vous mémorisez les ordres vacances.

Entrée du début et de fin de programme vacances

- 1 Après avoir entré les horaires de commutation du programme vacances
- 2 Appuyer 1 fois sur la touche "☼" vous obtenez l'affichage suivant:



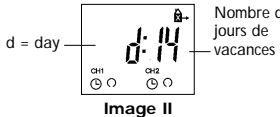
- 3 Si le premier jour de vacances ne doit pas commencer le jour actuel mais un autre jour - maximum 6 jours d'avance - alors avec la touche "Day" aller au jour choisi pour le début du programme vacances.

Dans le cas où le programme vacances jusqu'à un maximum de 99 jours est nécessaire aller aux points 4 et 5.

Dans le cas où le programme vacances est indéfini dans le temps alors sauter le point 4 et aller au point 5.

- 4 Avec la touche "Sel." choisissez-entrez (le nombre de jours désirés) de 1 à 99 jours.

5 Avec la touche "☉" vous sauvegardez vos données en mémoire. Si le jour actuel était le début du programme vacances vous obtiendriez l'affichage suivant:



L'affichage II apparaît jusqu'à la fin des jours programmés tels que: d:10, d:09, d:08 etc.

Par un nouvel appui et maintien de la touche "☉" on obtient l'affichage du jour actuel, de l'heure actuelle et de l'état actuel du contact soit "☉" = EN ou "☉" = HORS.

Si un autre jour que celui actuel est enregistré pour démarrer le programme vacances, on obtient alors l'affichage de l'heure actuelle en appuyant sur la touche "☉". Le jour de la semaine du programme vacances choisi commence à minuit et la durée s'affiche (Image II).

Après la fin du nombre de jours du programme vacances dans l'affichage apparaît le jour et l'heure actuels.

Interruption prématurée du programme vacances

Dans le cas où le programme vacances a déjà commencé:

- "☼" appuyer 1 fois sur cette touche
- Dans le cas où le programme vacances n'a pas encore commencé:
- "☼" appuyer 2 fois sur cette touche

6. Caractéristiques techniques

Raccordement	voir le marquage sur l'appareil	Nombre de mémoires	42
Pouvoir de coupure	voir le marquage sur l'appareil	Intervalle le plus court	1 minute
Température ambiante	-10°C à +55°C	Programmable	chaque minute
Réserve de marche	voir le marquage sur l'appareil	Protection	IP 20